



BCP (事業継続計画) 対策 災害時における石油保管提案

BCP (“Business Continuity Plan”) Measure
Fuel Stockpiling Proposal At The Time Of Disaster

Earthquakes with intensity scale upper 6 or above are increasing nation-wide after Great Hanshin-Awaji Earthquake.

阪神大震災以降 **震度 6 強以上** の地震が **日本全国** で **急増 !!** しています。

| | | | | | | | | | |
|------------------------------|---------------------------------|--------------------------------|-------------------------------|-------------------------------|----------------------------------|-----------------------------|---------------------------------|----------------------------|--------------------------------|
| 震度 7 阪神淡路大震災 (1995年1月) | 震度 6 強 鳥取県南部震災 (2000年10月) | 震度 6 強 宮城県中部地震 (2003年7月) | 震度 7 新潟県中越地震 (2004年10月) | 震度 6 強 能登半島震災 (2007年3月) | 震度 6 強 岩手県内陸南部震災 (2008年6月) | 震度 7 東日本大震災 (2011年3月) | 震度 6 強 静岡県東部震災 (2011年11月) | 震度 7 熊本大地震 (2016年4月) | 震度 7 北海道胆振東部地震 (2018年9月) |
|------------------------------|---------------------------------|--------------------------------|-------------------------------|-------------------------------|----------------------------------|-----------------------------|---------------------------------|----------------------------|--------------------------------|



Great East Japan Earthquake – Our Track Record 1

東日本大震災での実績1

当社は、東日本大震災直後に内閣府の要請により、3月23日より約3ヶ月岩手県復興支援活動を行いました。



釜石市にて自衛隊との給油活動。



岩手県山田町の給油拠点に給油活動。

At the request of the Cabinet Office right after GEJE, we supported reconstruction activities in Iwate Pref. for about three months from March 23.

Great East Japan Earthquake – Our Track Record 2

東日本大震災での実績2

シューワグループは、皆様から頂戴した、貴重な灯油の売上金額の一部（18 リットルにつき10円）、40,054,382円を「いわての学び希望基金」に、義援金として寄付致しました。



遠増岩手県知事から弊社矢野社長へ感謝状の贈呈



感謝状 平成23年4月20日
アートコーポレーション株式会社
代表取締役社長 寺田千代乃様より



感謝状 平成23年4月22日
新の響製菓株式会社
代表取締役社長 村井謙様より



感謝状 平成24年1月20日
柳手廣知事
遠増和也様より



平成23年4月
中京テレビ放送株式会社
代表取締役社長 藤井繁二様より



平成23年3月23日
相馬市長
立台希博様より



平成23年5月26日
株式会社コメリ
代表取締役社長 津越一彦様より

Shuwa Group donated JPY40 million, a part of kerosene sales proceeds (JPY10 per 18 liters), to Iwate Children's Education Fund.

熊本地震での実績2

■資源エネルギー庁の要請により熊本県阿蘇市内牧にて九州電力の移動電源車に給油
2016年4月21日(木) 早朝1時～24時約2週間の救援活動

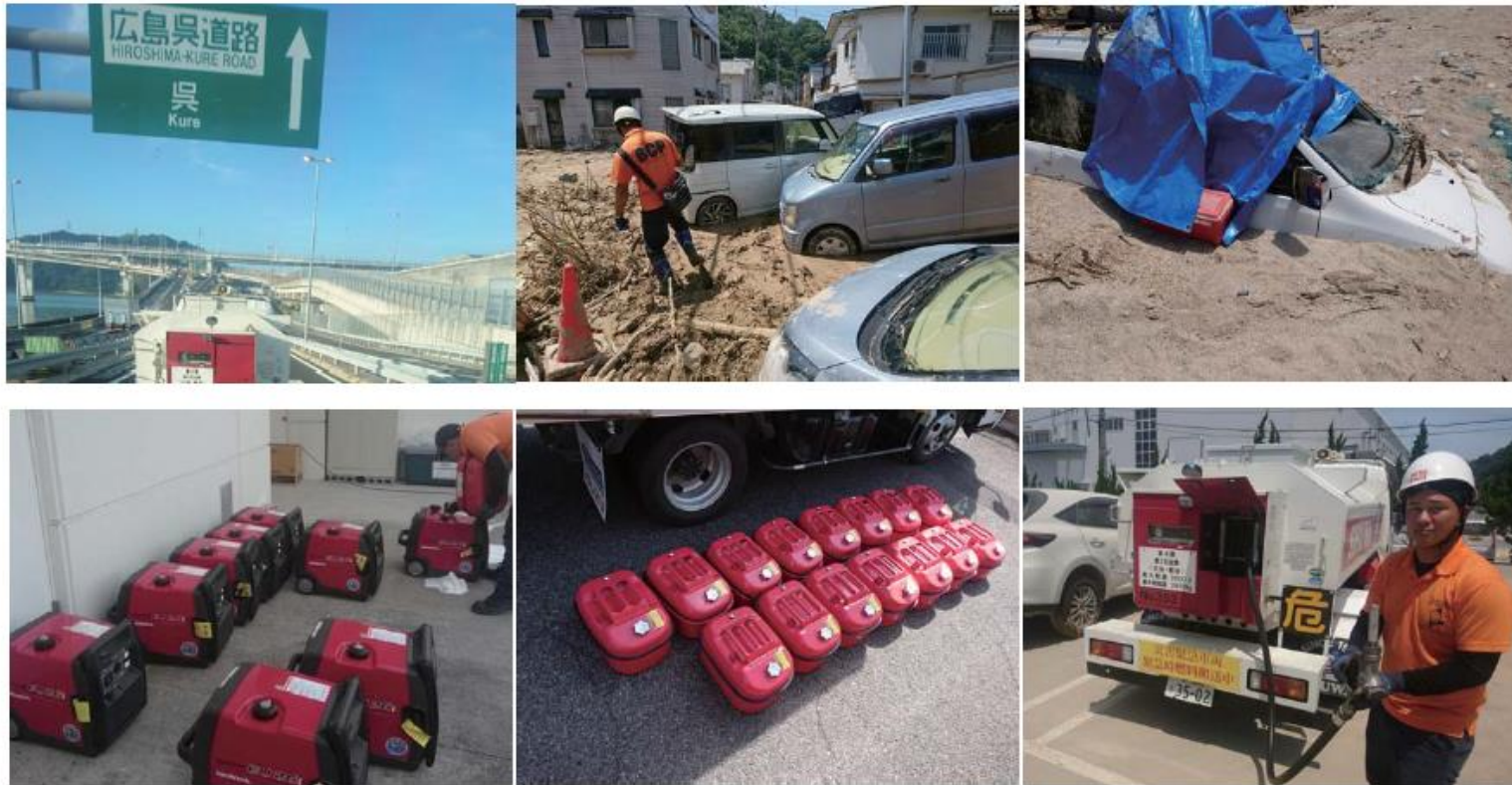


Supplied fuel to mobile power supply vehicles of Kyushu Electric at Uchimaki, Aso-City, Kumamoto Pref. at the request of the Natural Resources and Energy Agency. Relief activity for about 2 weeks from April 21, 2016.

West Japan Heavy Rain – Our Track Record

西日本豪雨被害での実績

■ 豪雨により浸水災害にあった広島県の呉市で 2018年7月11日から13日まで支援活動を行いました。



04

Relief activity at Kure-City, Hiroshima Pref. flooded with heavy rain from July 11 to 13, 2018.

How Oil Shipment Was Restricted

各油種出荷制限の経緯

Human life first priority. Then comes recovery and reconstruction.

National and local governments restrict shipment of valuable fuel.

- In GEJE, petroleum stockpiling facilities and distribution equipment like tank trucks were damaged.
- Emergency generators at telecom and medical facilities, data centers, major distributors, etc., stopped in a short time without fuel supply.
- Became clear that safe and reliable fuel supply system is needed at the time of emergency.

大震災が発生すれば人命が第一。
第二・第三が復旧・復興となる為、
国及び県は貴重な油を出荷制限致します。

- 東日本大震災では、石油の燃料保管施設及びタンクローリー等の物流施設が被災。
- 被災地の通信関連施設や医療関連施設、データセンター、流通大手などのライフラインとなる施設に石油が供給されず非常用発電機が短時間で停止。
- 緊急時での安全、確実な石油の供給体制が必要となることが分かった。



↑ 2011.3.25 岩手県釜石市:岩手県オイルターミナルにて



↑ 2011.3.11コスモ石油 千葉製油所のタンクが炎上



Shortage of Fuel at GEJE

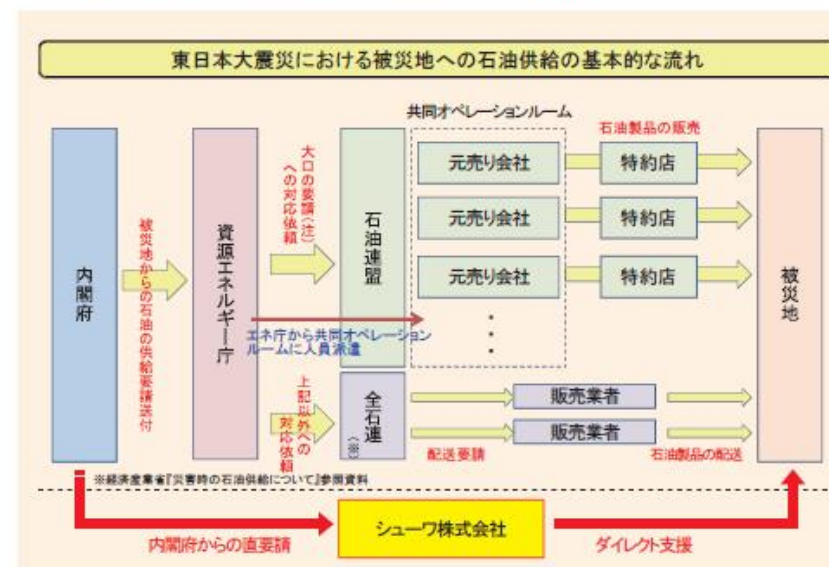
東日本大震災での石油不足

- Restriction of shipment on primary distributors.
- Tank trucks were not available in Kato area as they were used by the primary distributors who had been hit in coastal line of Tohoku.
- Shortage of gasoline and kerosene not only for business use.
- Confusion spread beyond disaster area, in Kanto area as well.

- 元売りメーカーの出荷制限。
- 東北沿岸の被災の為、元売メーカーの要請により、関東地区のタンクローリーの確保ができなかった。
- 業務用にかかわらずガソリン・灯油など石油不足。
- 被災地だけでなく、関東地区で大混乱が起きた。



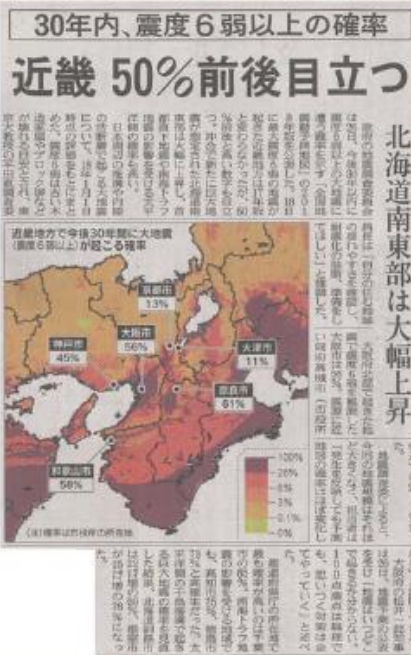
↑ 東北、関東各地に広がったガソリンスタンドへの長蛇の行列



災害時・石油の重要性と30年以内の震災確率

- Fuel as the “Last Fort”
Fuel reconfirmed as the most important energy source that will be used in recovery/reconstruction in the National Resilience Plan.
- Must prepare tank trucks and drums for petroleum product distribution in normal times, which will be used to carry fuel to emergency power generators.
- Stockpile more than small amount of fuel in normal times in preparation for emergency.
- Large scale oil tanks located along coastline. Inland stockpiling safer to avoid disaster.

- 石油は『最後の砦』。
国土強靱化計画にも石油は「今後も活用していく復旧・復興には最重要なエネルギー源」としての再確認。
- 緊急時用の非常用発電機の燃料として、平時より石油製品の配送ができるタンクローリー・ドラム缶の整備が必要。
- 緊急時を考慮して、平時より少量から石油燃料の保管が必要。
- 大規模石油タンクは沿岸部に多く、災害リスクが高く内陸部での燃料保管が安全。



今後30年以内に震度6弱以上の地震が発生する確率

| 地点 | 発生確率 (増減) |
|-------|------------|
| 千葉市 | 85% (←) |
| 横浜市 | 82% (↑) |
| 水戸市 | 81% (←) |
| 高知市 | 75% (↑) |
| 徳島市 | 73% (↑) |
| 静岡市 | 70% (↑) |
| 津市 | 64% (↑) |
| 高松市 | 63% (↑) |
| 奈良市 | 61% (←) |
| 和歌山市 | 58% (←) |
| 大阪市 | 56% (←) |
| さいたま市 | 55% (←) |
| 大分市 | 55% (▲↑) |
| 甲府市 | 50% (↑) |
| 東京都 | 48% (↑) |
| 名古屋市 | 46% (←) |
| 松山市 | 46% (2) |
| 神戸市 | 45% (←) |
| 富岡市 | 44% (←) |
| 岡山市 | 43% (↑) |
| 岐阜市 | 27% (←) |
| 広島市 | 24% (↑) |
| 那覇市 | 20% (←) |
| 鹿児島市 | 18% (←) |
| 宇都宮市 | 14% (↑) |
| 福井市 | 13% (←) |
| 京都市 | 13% (←) |
| 新潟市 | 13% (←) |
| 大津市 | 11% (←) |
| 福岡市 | 8.3 (0.1) |
| 佐賀市 | 8.3 (0.1) |
| 秋田市 | 8.1 (0.1) |
| 熊本市 | 7.7 (0.1) |
| 前橋市 | 7.2 (0.2) |
| 福島市 | 7.1 (0.4) |
| 金沢市 | 6.5 (←) |
| 仙台市 | 6.1 (0.3) |
| 山口市 | 6.0 (0.1) |
| 長野市 | 5.7 (←) |
| 高崎市 | 5.7 (0.1) |
| 青森市 | 5.7 (0.5) |
| 富山市 | 5.2 (←) |
| 盛岡市 | 4.6 (0.3) |
| 松江市 | 3.8 (0.1) |
| 山形市 | 3.8 (0.2) |
| 長崎市 | 2.6 (←) |
| 札幌市 | 1.6 (0.68) |



燃料備蓄案の目的

「社会的重要なインフラ」における「自衛的備蓄の推進」

Promoting defensive stockpiling of fuel for socially important infrastructure

- In case of big earthquakes, long distance delivery of fuel will become difficult.
- In order to secure operational continuation of important social infrastructure, responsible entities must defensively stockpile necessary fuel.
- In many cases, stockpile stays less than 3 days.

The Revised Oil Stockpiling Law allows entrustment of fuel stockpiling to private companies.

●巨大地震等が発生した場合、道路・航路等のインフラ網の復旧に時間を要し遠隔地からタンカーやタンクローリーによる石油の長距離輸送が困難になることが想定される。


●このため、「社会的重要なインフラ(Critical Infrastructure)」と呼ぶる、地方自治体(含、消防・警察・下水道局)、病院、放送、通信、金融等の業務継続を確実にすべく、こうした「社会的重要なインフラ」を担う主体(需要家側)は燃料の「自衛的備蓄」を進めるべき。

●資源エネルギー庁で実施中の調査(中間集計結果)によれば「3日以上」の自家発電用燃料は放送、通信、金融の関連時節と災害拠点病院(中間集計段階で集まった計607件)のうち5割弱(47%)にとどまる。各所官省による働きかけに併せ資源エネルギー庁としても、現在進めている品質劣化対策の研究成果を提供する等の協力を進めていく。

資源エネルギー庁 平成26年5月

- ◆自社で石油備蓄を確保することで災害に強いリスク管理ができる
- ◆BCP対策の見直しとして7割の企業がエネルギーの確保を検討。

経済産業省の改正石油備蓄法施行により、石油製品の備蓄について民間業者に直接委託できるようになった。

News Release  経済産業省
Ministry of Economy, Trade and Industry

平成24年10月30日
資源エネルギー庁

11月から改正石油備蓄法が施行されます
～災害時の石油・LPガスの供給に関する体制の強化～

本年8月29日に第180回通常国会にて成立、9月5日に公布されました「災害時における石油の供給不足への対応等のための石油の備蓄の確保等に関する法律等の一部を改正する法律」が、11月1日から施行されます。
今回の改正で、災害時の石油・LPガスの供給に関する体制が強化されます。

石油備蓄法は、原油や石油製品を安定的に供給するため、民間事業者や国が行うべき備蓄について定めたものです。
今回の改正は、東日本大震災における経験を踏まえ、災害時の石油供給体制を一層強化するため、以下の措置を新たに講じるものです。

その他
石油製品の備蓄の管理については民間事業者に直接委託できるようになります。

※経済産業省『11月から改正石油備蓄法が施行されます』参照



大阪府庁との防災協定

In March 2016, Shuwa signed the accord to cooperate in supply of kerosene, etc. to evacuation centers at the time of disaster.

■2016年3月25日 大阪府庁との防災協定締結



松井一郎大阪府知事から弊社矢野社長へ感謝状の贈呈（左：松井知事 右：弊社矢野社長）



■防災協定締結式

3月25日、大阪府庁とシューワは「災害時における避難所等への灯油等の供給協力に関する協定」を締結した。

■松井一郎知事より頂いた感謝状



■2016年3月30日 燃料油脂新聞掲載



燃料供給対策における自社の取組み

■国内大学初！大規模災害時の燃料輸送に関する協力・研究体制を構築



関西大学とシューワ株式会社は、大規模災害時の効果的な燃料輸送についての共同研究に係る協定および大規模災害時における石油燃料配送に関する基本契約を締結することとなり、10月27日に関西大学千里山キャンパスにて調印式を執り行いました。

■給油訓練の定期的実施

・平成29年12月4日にNTTドコモグループの防災訓練に参加しました。

・緊急災害時に即応できるようにお客様ご協力のもと「給油訓練」を定期的
に実施しています。



- Research on fuel transportation at the time of large-scale disaster with Kansai University. First Japanese university to do such research

■ Periodic fuel supply training

- Participated in NTT Docomo's disaster prevention training.
- Periodical fuel supply training with customers.



Company Profile

Name: Japan BCP Inc.

Location: Head Office Tokyo
Head Qtr. Osaka

Establishment: Sept 2017

Capital: JPY98 million

Shareholders: Shuwa 100%

FY End: Sept. 30

Directors: CEO M. Kizaki



会社概要

- 会社名 日本BCP株式会社 (BCPとはBusiness Continuity Planの略)
- 所在地 本社 東京都千代田区神田鍛冶町3-7-33 神田駅前プラザ7F
TEL : 03-5289-0223 FAX : 03-5289-0235
本部 大阪府堺市中区陶器北244-5
TEL : 072-230-5888 FAX : 072-230-5887
- 設立日 平成29年9月1日
- 資本金 9,800万円
- 株主 シューワ株式会社(100%)
- 決算期 9月30日
- 役員 代表取締役社長 木崎 光章 取締役副社長 矢野 秀和

加盟団体

- 日本物流協同組合
- 一般社団法人 全国BCP協議会
- 一般社団法人 日本内燃力発電設備協会
- 一般社団法人 日本発電機負荷試験協会
- 一般社団法人 日本エネルギー設備保安推進協会

社会貢献活動

※災害時における燃料の供給に関する協定



■大阪府庁との防災協定締結 (2016.3)



■関西大学との防災協定締結 (2017.10)



■大阪市との防災協定締結 (2018.1)

20190129

